

Arbetskraftsundersökningarna 2005

Labour Force Surveys 2005

I korta drag

Ökad sysselsättning – oförändrad arbetslöshet

Under 2005 ökade antalet sysselsatta med i genomsnitt 35 000 till 4 263 000 personer. Sysselsättningsökningen gällde enbart män, för kvinnor var sysselsättningen oförändrad. En tänkbar förklaring är att antalet lediga platser (enligt AMS) ökade mest i byggnads- och uppdragsverksamheter, där huvudsakligen män arbetar. I den offentliga sektorn, där huvudsakligen kvinnor arbetar, var man mer försiktig med nyanställningar. Sysselsättningsökningen var mycket svag under första halvåret, men blev allt starkare under slutet av året.

Antalet personer i arbetskraften ökade med i genomsnitt 38 000 till 4 533 000 personer. Liksom för sysselsättningen gäller ökningen endast för män. Även här kan förklaringen vara att de lediga jobben ökat mest i verksamheter där huvudsakligen män arbetar. Fler lediga platser leder till att fler söker jobb, och när man söker arbete ingår man i arbetskraften, på så vis ökar antalet personer i arbetskraften.

Antalet arbetade timmar per vecka var i genomsnitt 130,5 miljoner jämfört med 128,1 miljoner timmar som är det länkade värdet för 2004. Ökningen beror till stor del på kalendereffekter.

Arbetslösheten 2005 var 6,0 procent av arbetskraften, samma nivå som det länkade värdet för 2004. Arbetslösheten var oförändrad medan sysselsättningen ökade. Förklaringen till detta är att antalet personer i arbetskraften ökade.

Befolkningen ökade med 34 000 till 5 770 000, ökningen är ungefär lika stor som sysselsättningsökningen. Arbetsmarknaden kunde alltså sysselsätta den ökande befolkningen.

Jämförbarhet med tidigare undersökningar

AKU från och med april 2005 är en helt ny EU-harmoniserad arbetskraftsundersökning. Resultaten från denna är inte helt jämförbara med de tidigare undersökningarna. Se närmare www.scb.se/aku.

Årsmedeltalen för 2005 baseras helt på den nya EU-harmoniserade arbetskraftsundersökningen. Årsmedeltalen kan inte beräknas som ett genomsnitt av de tidigare publicerade kvartalsuppgifterna under 2005.

Uppgifterna för 2004 har justerats för att åstadkomma jämförbarhet med 2005 och redovisas som omräknade, s.k. länkade värden.



Statistiska centralbyrån
Statistics Sweden

Torkel Brinkenfeldt tfn 08-506 940 96
E-post: fornamn.efternamn@scb.se

Statistiken har producerats av SCB, som ansvarar för officiell statistik inom området.

ISSN 0082-0237 Serie AM – Arbetsmarknad 12 SM 0601. Utkom den 7 april 2006.

URN:NBN:SE:SCB-2006-AM12SM0601_pdf

Tidigare publicering: Se avsnittet Fakta om statistiken.

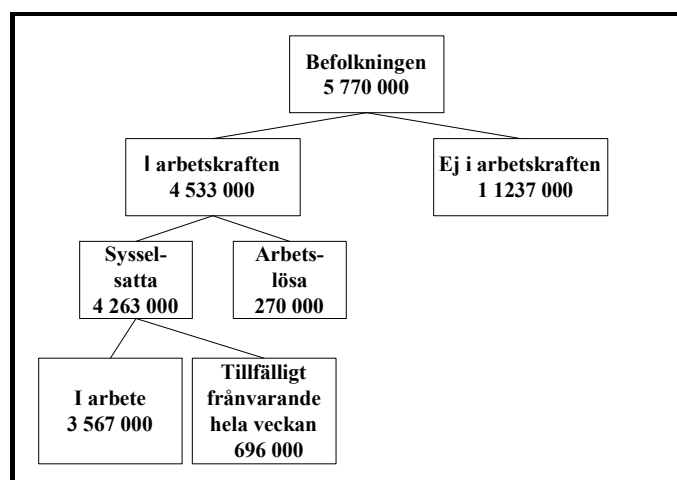
Utgivare av Statistiska meddelanden är Kjell Jansson, SCB.

Innehåll

STATISTIKEN MED KOMMENTARER.....	3
Arbetsmarknaden 2005.....	3
Ökat antalet sysselsatta	3
Antalet arbetslösa	3
Arbetade timmar	3
Antalet personer i arbetskraften	4
Latent arbetsökande	4
TABELLER	5
Tabellförteckning.....	5
1. SCB:s arbetskraftsundersökning 2005 samt länkade värden för 2004. Labour Survey 2005 and linked values 2004.....	5
2. Arbetsförmedlingarnas verksamhetsstatistik 2005 samt 2004.....	6
Teckenförklaring.....	7
DIAGRAM	8
Diagram 1. Andel sysselsatta, arbetslösa resp. ej i arbetskraften inom olika åldersgrupper, 2005	8
Diagram 2. Personer ej i arbetskraften fördelade efter huvudsaklig verksamhet 2005	8
FAKTA OM STATISTIKEN	9
Detta omfattar statistiken	9
Definitioner och förklaringar i Arbetskraftsundersökningarna.....	10
Så görs statistiken	12
Statistikens tillförlitlighet.....	12
Bra att veta	13
Annan statistik	13
IN ENGLISH.....	14
Labour Force Survey, 2005.....	14
List of tables	14
List of terms.....	15

Statistiken med kommentarer

Arbetsmarknaden 2005



Ökat antalet sysselsatta

I genomsnitt var 4 263 000 ($\pm 18\ 000$) personer sysselsatta under 2005, vilket är en ökning med 35 000 personer jämfört med 2004.

Under första halvåret ökade sysselsättningen endast i juni, medan den ökade de flesta månader under andra halvåret. Ökningen under året gäller endast män. För kvinnor finns ingen statistiskt säkerställd förändring varken för helåret 2005 eller för någon enskild månad.

Enligt statistik från AMS ökade antalet lediga platser successivt under året. Från att ha varit i stort sett oförändrat under första kvartalet, var ökningen störst under slutet av året. Antalet varsel om uppsägning minskade med ca 15 procent jämfört med 2004.

I nya AKU räknas personer som bor i Sverige men arbetar utomlands som sysselsatta. I genomsnitt var ca 32 000 ($\pm 4\ 000$) personer sysselsatta utomlands men folkbokförda i Sverige under 2005.

Antalet arbetslösa

Antalet arbetslösa var i genomsnitt 270 000 ($\pm 7\ 000$) personer under 2005. Det motsvarar 6,0 ($\pm 0,2$) procent av arbetskraften. Även under 2004 var det länkade värdet för arbetslösheten 6,0 procent. För ungdomar 16-24 år ökade arbetslösheten till 70 000 ($\pm 4\ 000$) personer, vilket motsvarar 14,3 procent av arbetskraften.

De arbetslösa männen var i genomsnitt 148 000 ($\pm 6\ 000$) personer, medan antalet arbetslösa kvinnor i genomsnitt var 123 000 ($\pm 6\ 000$) personer.

Arbetade timmar

Antalet arbetade timmar per vecka var i genomsnitt 130,5 ($\pm 0,9$) miljoner jämfört med 128,1 ($\pm 0,9$) miljoner under 2004. Ökningen beror till stor del på kalendereffekter, dvs ökningen kan till stor del förklaras av olikheter i helgdagars placering och därmed sammanhängande ledighetsuttag.

Av de arbetade timmarna utfördes 1,2 ($\pm 0,2$) miljoner timmar av personer sysselsatta utomlands men boende (folkbokförda) i Sverige.

Antalet personer i arbetskraften

Antalet personer i arbetskraften ökade med 38 000 till 4 533 000 ($\pm 18 000$) personer. Ökningen av antalet personer i arbetskraften är dock (liksom sysselsättningsökningen) enbart signifikant för män.

Man kan tolka det så att antalet lediga jobb har ökat, vilket leder till att fler söker de lediga jobben. När man söker arbete ingår man i arbetskraften, antalet personer i arbetskraften ökar därmed.

Latent arbetssökande

Latent arbetssökande består av personer som velat och kunnat ta ett arbete, men som inte aktivt sökt arbete samt heltidsstuderande som aktivt sökt och kunnat ta ett arbete. De latent arbetssökande var 189 000 ($\pm 9 000$), varav de heltidsstuderande var 89 000 ($\pm 3 000$). Av de heltidsstuderande var 50 000 ($\pm 2 000$) personer i åldern 16-24 år, varav ca 30 000 var i åldern 16-19 år.

I internationell statistik förs de heltidsstuderande som sökt arbete till gruppen arbetslösa, medan de i officiell svensk statistik räknas till gruppen utanför arbetskraften.

Tabeller

Tabellförteckning

Ytterligare tabeller för 2005 finns tillgängliga på www.scb.se/aku.

1. SCB:s arbetskraftsundersökning 2005 samt länkade värden för 2004

1. Labour Survey 2005 and linked values 2004

1000-tal	2005		2004		Förändring, 1 år	Minimikrav, för ändring, 1 år
	Antal	% ¹	Länkade värden Antal	%		
Arbetskraften	4 533 ±18	78,6 ±0,3	4 495 ±18	78,4	38*	34
Män	2 372 ±13	81,0 ±0,4	2 341 ±12	80,4	31*	24
Kvinnor	2 161 ±14	76,1 ±0,5	2 153 ±12	76,3	7	26
Sysselsatta	4 263 ±18	73,9 ±0,3	4 227 ±18	73,7	35*	35
Män	2 225 ±14	75,9 ±0,4	2 192 ±13	75,3	32	26
Kvinnor	2 038 ±14	71,8 ±0,5	2 035 ±12	72,1	3	27
Anställda	3 844 ±21		3 838 ±20		6	40
Fast	3 238 ±22		3 249 ±21		-10	41
Tidsbegränsat	606 ±15		590 ±14		16	28
Arbetslösa	270 ±7	6,0 ±0,2	268 ±6	6,0	3	13
Män	148 ±6	6,2 ±0,3	149 ±5	6,4	-2	11
Kvinnor	123 ±6	5,7 ±0,3	118 ±4	5,5	4	11
Ungdomar 16-24 år	70 ±4	14,3 ±0,9	62 ±3	13,2	8*	8
16-19 år	25 ±2	17,9 ±1,8	17 ±2	12,9	8*	5
20-24 år	45 ±3	12,9 ±1,0	45 ±3	12,9	0	6
Arbetslösa > 6 mån
Ej i arbetskraften	1 237 ±18		1 241 ±18		-4	34
Män	558 ±13		572 ±13		-14	24
Kvinnor	679 ±14		669 ±12		10	26
Latent arbetssökande	189 ±9		138 ±9		51*	18
därav heltids- studerande som sökt arbete	89 ±3		52 ±6		37*	6
Arbetade timmar	113 492 ±885		128 089 ±858		2 403*	1 664

Innebörd noter: se teckenförklaring nedan.

2. Arbetsförmedlingarnas verksamhetsstatistik 2005 samt 2004

2. Statistics from the Swedish National Labour Market Administration – 2005 and 2004

I nedanstående tabell redovisas antalet personer som under 2005 varit berörda av arbetsmarknadspolitiska program administrerade av AMS (årsgenomsnitt) och antalet personer berörda av varsel om driftsinskränkningar (totalt under året). Tabellen visar även antalet lediga platser (totalt under året).

Uppgifterna kommer från Arbetsmarknadsstyrelsen (AMS).

	2005	2004
--	------	------

Personer i utbildning och särskilda arbeten m.m.

Summa konjunkturberoende program	123 200	107 600
----------------------------------	---------	---------

För närmare uppgifter avseende år 2005, hänvisas till AMS pressmeddelande ”Arbetsmarknadsåret 2005”.

Personer berörda av varsel om driftsinskränkningar

Uppsägningar	52 500	61 500
Permitteringar	300	800
Förkortad arbetsvecka	0	0

Antal lediga platser

Nyanmälda under året med mer än 10 dagars varaktighet	414 200	352 800
---	---------	---------

Utförligare uppgifter redovisas i **AMS rapportserier från AMS Utredning** utgivna av AMS. Någon speciell klassificering och redovisning av personer som är berörda av olika arbetsmarknadspolitiska program sker ej i arbetskraftsundersökningarna.

Teckenförklaring

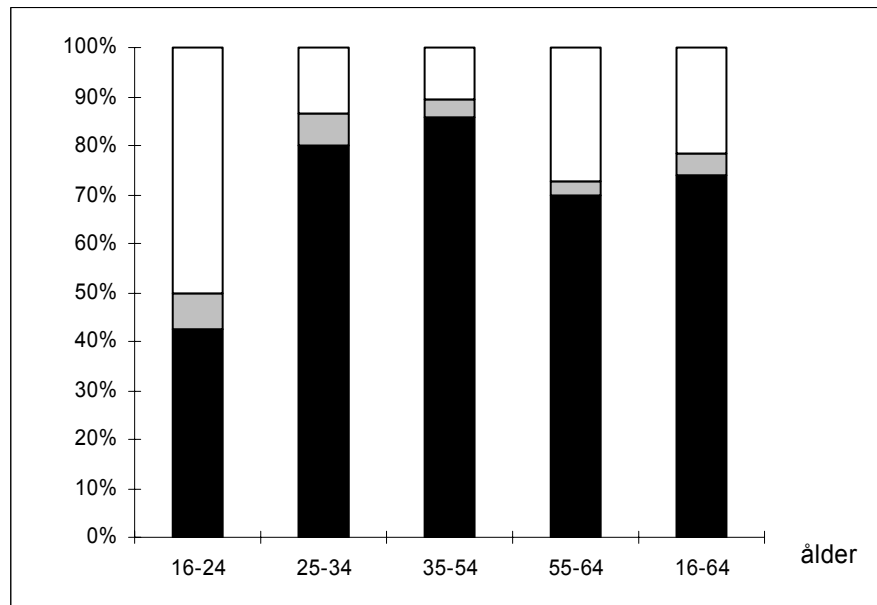
Explanation of symbols

1	Sysselsatta anges i procent av befolkningen och arbetslösa i procent av arbetskraften. Långtidsarbetslösa anges i procent av de arbetslösa.	Employment rate: percentage employed of the population. Unemployment rate: percentage unemployed of the labour force. Long-term unemployed: percentage of the unemployed.
*	Anger att förändringen är statistiskt säkerställd på ett års sikt, 95 procents signifikansnivå.	Denotes a statistically significant change in one year time, 95 % level of confidence.
–	Intet finns att redovisa	Magnitude nil
0	Mindre än 0,5 av enheten	Magnitude less than half of unit
..	Uppgift inte tillgänglig eller alltför osäker för att anges	Data not available or too uncertain to be published
.	Uppgift kan inte förekomma	Category not applicable

Diagram

Diagram 1. Andel sysselsatta, arbetslösa resp. ej i arbetskraften inom olika åldersgrupper, 2005

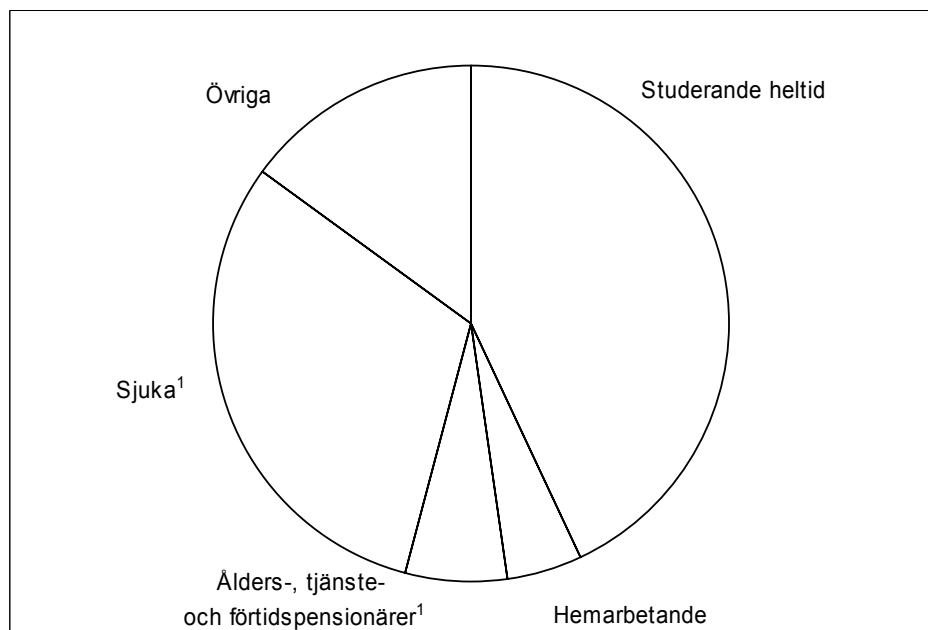
1. Per cent employed, unemployed, not in the labour force within different age groups, 2005



■ Sysselsatta ■ Arbetslösa □ Ej i arbetskraften

Diagram 2. Personer ej i arbetskraften fördelade efter huvudsaklig verksamhet 2005

2. Persons not in the labour force by main activity, 2005



1) Förtidspension av hälsoskäl ingår i gruppen sjuka

Fakta om statistiken

Arbetskraftsundersökningarna (AKU) utförs varje månad. Syftet med undersökningarna är att beskriva aktuella sysselsättningsförhållanden och att ge information om utvecklingen på arbetsmarknaden. AKU:s uppgift om arbetslösa är det officiella arbetslöshetstalet.

Undersökningarna baseras fr.o.m. april 2005 på ett representativt urval av drygt 15 000 personer per månad. Datainsamlingen sker i första hand genom telefonintervjuer av SCB:s intervjuare. Utifrån de månadsvisa uppgifterna beräknas också skattningar för kvartals- och årsgenomsnitt.

Från år 2001 är AKU EU-anpassad i enlighet med EU-förordning No 577/98.

April 2005 infördes den helt EU-harmoniserade arbetskraftsundersökningen. Resultaten från denna är ej helt jämförbara med de tidigare undersökningarna, se närmare www.scb.se/aku.

Detta omfattar statistiken

Målpopulationen i AKU består fr.o.m. år 2001 av alla i Sverige genom folkbokföringen registrerade personer som fyllt 15 men ej 75 år. Den löpande redovisningen i ordinarie AKU avser dock gruppen 16-64 år på samma sätt som gjorts sedan 1986.

I AKU redovisas skattningar av totaler t.ex. antal sysselsatta personer, antal faktiskt arbetade timmar och vissa kvoter t.ex. sysselsättningsintensitet, vanligen arbetade timmar i genomsnitt m.m. Dessutom redovisas även osäkerhetsmått för vissa skattningar.

Resultaten publiceras i form av pressmeddelanden, Statistiska meddelanden (SM) m.m. De mest detaljerade redovisningarna publiceras i månads-, kvartals- och årsvisa grundtabeller. Fr.o.m. april 2005 är statistiken gratis tillgänglig på Internet via SCB:s hemsida www.scb.se/aku. Regionala data presenteras kvartals- och årsvis och utbildningsdata publiceras årsvis. Statistik över inrikes-/utrikes födda presenteras fortlöpande.

I AKU undersöks samtliga veckor under året. Varje undersökningsmånad innehåller således 4 eller 5 referensveckor och varje kvartal 13 referensveckor. Årsgenomsnittet baseras på alla veckor under året.

Vissa tekniska data om AKU 2005:

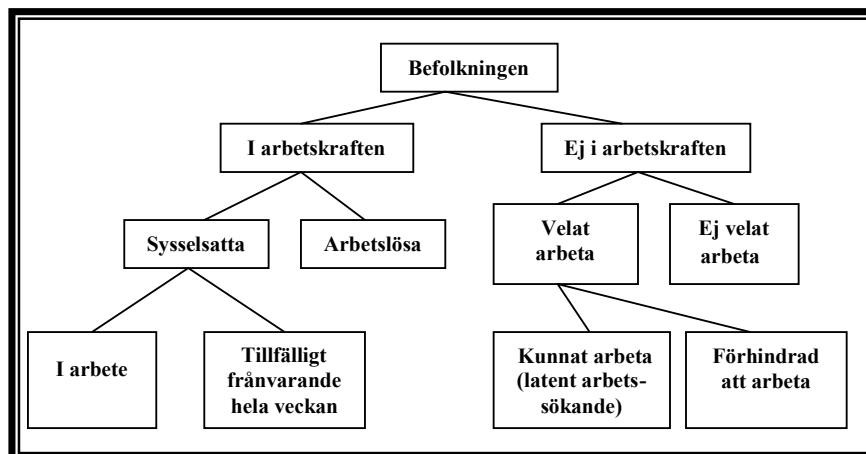
Referensperioden för 2005 omfattade perioden 3 januari 2005 - 1 jan 2006 (52 referensveckor).

Resultaten baseras på ca 170 000 intervjuer. Bortfallet vid fältarbetet (dvs. den andel av nettourvalet för vilken intervjuuppgifter ej kunnat erhållas) var totalt 18,4 procent. Andelen som avböjt medverkan var 7,8 procent och 10,0 procent av urvalspersonerna var oanträffbara.

Definitioner och förklaringar i Arbetskraftsundersökningarna

April 2005 infördes en ny EU-anpassad Arbetskraftsundersökning, vilket medför att vissa av nedanstående definitioner *inte är jämförbara* med de definitioner som använts till och med mars 2005. För mer information om detta se www.scb.se/aku.

Nedanstående figur visar sambandet mellan några centrala begrepp i AKU.



Sysselsatta omfattar följande grupper:

-personer som under en viss vecka (referensveckan) utförde något arbete (minst en timme), antingen som avlönade arbetstagare, som egna företagare (inklusive fria yrkesutövare) eller oavlönade medhjälpare i företag tillhörande make/maka eller annan medlem av samma hushåll (= sysselsatta, i arbete).

-personer som inte utförde något arbete enligt ovan, men som hade anställning, arbete som medhjälpare hushållsmedlem eller egen företagare (inklusive fria yrkesutövare) och var tillfälligt frånvarande under hela referensveckan. Orsak till frånvaron kan vara sjukdom, semester, tjänstledighet (t ex för vård av barn eller studier), värnpliktstjänstgöring, arbetskonflikt eller ledighet av annan anledning. Frånvaron räknas oavsett om den varit betald eller inte (= sysselsatta, frånvarande från arbetet).

Personer som deltar i vissa arbetsmarknadspolitiska program räknas som sysselsatta, t.ex. offentligt skyddat arbete, Samhall, start av näringsverksamhet eller anställning med lönebidrag eller anställningsstöd.

Fast anställda omfattar personer med tillsvidareanställning.

Tidsbegränsat anställda omfattar personer med vikariat, anställningsstöd, säsongarbete, provanställning eller objekts-/projektanställning samt övriga former av tidsbegränsade anställningar.

Undersysselsatta omfattar personer som är sysselsatta men som arbetar mindre än de skulle vilja göra och som hade kunnat börja arbeta mer under referensveckan eller inom 14 dagar från referensveckans slut.

Arbetslösa omfattar följande grupper:

-personer som var utan arbete under referensveckan men som **sökt** arbete under de senaste fyra veckorna (referensveckan och tre veckor bakåt) och **kunde** arbeta referensveckan eller börja inom 14 dagar från referensveckans slut. Arbetslösa omfattar även personer som har fått ett arbete som börjar inom tre månader, förutsatt att de skulle ha kunnat arbeta referensveckan eller börja inom 14 dagar från referensveckans slut.

I det svenska arbetslöshetsbegreppet ingår inte heltidsstuderande som sökt arbete, dessa hänförs istället till gruppen "ej i arbetskraften".

Relativa arbetslöshetstalet: Andelen (%) arbetslösa av antalet personer i arbetskraften. För internationellt jämförbara data se t.ex. Eurostat eller OECD.

I arbetskraften omfattar personer som är antingen sysselsatta eller arbetslösa.

Relativa arbetskraftstalet Andelen (%) personer i arbetskraften av befolkningen 16-64 år.

Ej i arbetskraften

-personer som varken är sysselsatta eller arbetslösa. Gruppen omfattar bl.a. personer som är studerande, pensionärer, hemarbetande, värnpliktiga eller långvarigt sjuka. Deltagare i de arbetsmarknadspolitiska program som räknas som studier, t.ex. arbetspraktik och arbetsmarknadsutbildning ingår också i gruppen.

Latent arbetsökande ingår i ”ej i arbetskraften” och består av personer som velat och kunnat arbeta referensveckan, men som inte sökt arbete. Till denna grupp förs även heltidsstuderande som sökt arbete. Sådana studerande definieras dock enligt ILO:s internationella rekommendationer som arbetslösa.

Näringsgren

Kodningen av näringsgren är anpassad till SNI (Standard för Svensk Näringsgrensindelning) som utgår från EU:s näringsgrensstandard NACE (Nomenclature Generale des Activités Economiques dans les Communautés Européennes). Under perioden 1995-2002 användes vid kodningen av AKU version SNI 92, tidigare användes SNI 69. År 2003 trädde en reviderad standard, SNI 2002, i kraft.

Näringsgren bestäms för personer i arbetskraften med utgångspunkt från det enskilda företags huvudsakliga verksamhet vid det arbetsställe där urvalspersonen är – eller senast varit - sysselsatt.

Sektor (anställda)

Vid klassificeringen av de anställda efter sektortillhörighet (statlig, kommunal, privat) utgår AKU fr.o.m. januari 2001 från standarden för institutionell sektorindelning 2000. Klassificering görs utifrån företags sektortillhörighet.

Yrke

Yrke kodas fr.o.m. 1997 enligt Standard för svensk yrkesklassificering (SSYK), dvs. den svenska versionen av den i EU gällande klassificeringen av yrken, ISCO 88 COM.

Utbildning

Uppgifter om utbildning hämtas från SCB:s register Befolkningens utbildning, där utbildningarna är klassificerade enligt Svensk utbildningsnomenklatur (SUN). Fr.o.m. år 2001 används standarden SUN 2000 som beskrivs närmare i MIS 2000:1.

Så görs statistiken

AKU är en månatlig urvalsundersökning med drygt 15 000 personer i urvalet varje månad fr.o.m. april 2005. Under perioden oktober 2004 t.o.m. mars 2005 skedde en tillfällig urvalsneddragning i samband med dubbelinsamling med ny intervjublankett som underlag för länkning inför omläggning av AKU april 2005. Mellan 1996 och 2000 var urvalsstorleken 17 000 men utökades successivt under 2001 till 21 000 personer för att därefter fr.o.m. februari 2004 minska till 19 500. Som urvalsram används registret över totalbefolkningen (RTB). Tre separata urval används; ett för varje månad i kvartalet. I princip förnyas (roteras) vart och ett av urvalen med en åttondel mellan två på varandra efterföljande undersökningstillfällen. Det innebär att varje urvalsperson intervjuas sammanlagt åtta gånger under en tvåårsperiod. Urvalet räknas upp till befolkningstotaler. Datainsamlingen sker huvudsakligen genom datorstödda standardiserade telefonintervjuer. Kodning av näringsgren och sektortillhörighet görs dels genom att utnyttja administrativa register (SCB:s Företagsdatabas FDB) med datorstöd, dels genom manuell kodning. Vid kodning av yrke och socioekonomisk gruppering används dels automatkodning genom matchning mot ”lexikon”, dels manuell kodning av intervju svar.

År 2003 modifierades mätinstrumentet för att i största möjliga utsträckning motsvara EU:s krav på variabelinnehåll. Från april 2005 infördes den EU-harmoniserade arbetskraftsundersökningen, se närmare www.scb.se/aku.

Statistikens tillförlitlighet

De presenterade AKU-resultaten är **skattningar** behäftade med en viss osäkerhet på grund av olika felkällor som urvalsfel, bortfallsfel och mätfel. Felen kan vara slumpmässiga eller systematiska. De senare påverkar resultaten i en viss riktning.

Den **slumpmässiga osäkerheten** beroende på bl.a. urvalsfel och slumpmässiga mätfel kan uttryckas i form av **konfidensintervall** som beräknas med hjälp av skattningens **standardavvikelse**. I sammanfattningen och i tabell 1 anges uppgifterna med osäkerhetstal i form av 95-procentiga konfidensintervall. Genom att beräkna konfidensintervall kan man få en uppfattning om hur stora skillnader mellan exempelvis närliggande månad och år som kan förklaras av slumpmässiga fel.

De **systematiska felens storlek** kan anges först efter särskilda kvalitetsstudier. Ett studium av de olika felkällorna i AKU har visat att bortfallet och mätfelen är de felkällor som i första hand orsakar systematiska fel.

Genom användande av hjälpinformation (fr o m 1993) vid skattningsförfarandet har bortfallsfelet reducerats betydligt jämfört med tidigare skattningsförfarande. En mätfelsstudie 1994/1995 visar att bruttofelet (dvs. felaktigt medtagna och felaktigt uteslutna enheter) för arbetskraftsstatus (sysselsatta, arbetslösa, ej i arbetskraften) uppgår till 3 procent och för variabeln anknyningsgrad (fast-, lös-, utan anknytning) till 5 procent.

Ramtäckning: En viss **övertäckning** föreligger i AKU beroende på att en del personer, som är födda utomlands, lämnar Sverige utan att anmäla det till svenska myndigheter.

Exempel på användning av osäkerhetstal

Antalet **sysselsatta** under 2005 var i genomsnitt 4 263 000 ($\pm 18\,000$) enligt tabell 1. *Det innebär att det sanna värdet med 95 procents säkerhet ligger i intervallet 4 245 000 – 4 281 000 om andra fel än slumpfelet är försumbara.*

Av tabell 1 framgår också att antalet i **arbetskraften** under 2005 i genomsnitt var 4 533 000 medan antalet under 2004 var 4 495 000 (obs, länkat värde).

Osäkerhetstalet för förändringen på ett års sikt är 34 000, vilket innebär att förändringen mellan de två tidpunkterna skall vara minst 34 000 för att förändringen skall vara statistiskt säkerställd. *Eftersom förändringen mellan år 2005 och år 2004 av antalet i arbetskraften är större än osäkerhetstalet är förändringen statistiskt säkerställd.*

Bra att veta

Annan statistik

Uppgifter om sysselsättningen redovisas, förutom i AKU, även i andra undersökningar som registerbaserad arbetsmarknadsstatistik (RAMS), företagsbaserad sysselsättningsstatistik samt undersökningen av levnadsförhållanden (ULF). Dessa är dock inte jämförbara med AKU, huvudsakligen beroende på skillnader i undersökningsmetod, definitioner och mättidpunkt.

AMS redovisar varje månad uppgifter om antal personer, som är registrerade vid arbetsförmedlingarna och kan ta ett arbete direkt (antalet arbetssökande). Denna statistik är ett bra komplement till AKU t.ex. genom månadsvis redovisning av arbetssökande på regional nivå.

Mer information om statistiken och dess kvalitet ges i en särskild [Beskrivning av statistiken](#) på SCB:s webbplats, www.scb.se.

In English

Summary

The Swedish Labour Force Survey is carried out monthly by Statistics Sweden (SCB). As of April 2005 a new EU-harmonised questionnaire has been introduced. This causes a break in comparability over time. For comparisons, historical data for 2004 have been recalculated and are presented in the tables as linked values. The annual estimate for 2005 is based in total on the new EU-harmonised questionnaire. Previously published quarterly estimates for 2005 can not be used to calculate the annual estimate.

The survey is based on a sample of about 15 000 persons each month. Quarterly estimates are calculated as mean values of the three months in a quarter. In the same way annual estimates are calculated as mean values of the monthly estimates. Essentially, concepts and definitions follow the guidelines of the International Labour Organisation (ILO). The classifications of industry and occupation correspond to the NACE (Nomenclature Generale des Activités Economiques dans le Communautés Européennes) and the ISCO 88 COM systems respectively. The survey results regularly published refer to the population 16-64 years of age. Confidence intervals for the estimates are presented in the tables.

Labour Force Survey, 2005

The average number of employed increased by 35 000 compared with 2004. The number of employed amounted to 4 533 000 ($\pm 18\ 000$). The increase is only statistically significant for men.

The average number of people in the labour force increased by 38 000 to 4 263 000 ($\pm 18\ 000$). As is the case with employment, the increase is only statistically significant for men. The reason behind this (as with the increase in employed men) is possibly that the number of vacancies increased mainly (according to the National Labour Market Board) in industries where men usually work, for example the construction industry.

The average number of hours worked per week, amounted to 130.5 (± 0.9) million compared to 128.1 (± 0.9) million hours 2004. Differences in bank holidays and vacations accounts for at large part of the increase.

The average number of unemployed was 270 000 ($\pm 7\ 000$) persons, or 6.0 percent of the labour force. The difference in unemployed persons compared to 2004 falls within the statistical margin of error. In 2004, the unemployment rate was also 6.0 percent.

List of tables

1. Labour Survey for 2005 and linked values for 2004	5
2. Statistics from the Swedish National Labour Market Administration – 2005 and 2004	6
Explanation of symbols	7

List of terms

Arbetslösa	Unemployed
Anställda	Employee
Arbetstimmar	hours worked
Arbetare	workers
Båda könen	both sexes
Deltid	part time
Därav	of which
Ej i arbetskraften	not in the labour force
Facklig organisation	trade union membership
Fast anställd	permanently employed
Frånvarande från arbetet	persons absent from work
Företagare	employers, self-employed
Heltid	full time
I arbetskraften	in the labour force
I arbete	at work
Kvinnor	women
Latent arbetssökande	potentially looking for a job
Län	county
Medelarbetstid	average hours worked
Medhjälpande familjemedlem	unpaid family worker
Mer än vanligt	more than usual
Mindre än de skulle vilja	less than they would like to do
Månad/månadsvis	month/monthly
Män	men
Näringsgren	branch of industry
Offentlig sektor	public sector of employment
Osäkerhetstal	measure of uncertainty
Outnyttjat arbetskraftsutbud	labour supply not utilized
Privat sektor	private sector of employment
Relativt arbetskraftstal	labour force rate / activity rate
Relativt arbetslöshetstal	unemployment rate
Relativt frånvarotal	absence ratio
Riksområde	NUTS 2
Sektortillhörighet	sector of employment
Sysselsatta	employed
Sysselsättningsintensitet	employment rate

Säsongrensade o utjämnade värden	seasonally adj.and smoothed figures
Tidigare arbetskraftstillhörighet	previous labour force status
Tidsbegränsat anställd	temporarily employed
Tjänstemän	salaried employees
Undersysselsatta	underemployed
Ursprungliga värden	original figures
Övertid/mertid	overtime
Yrke	occupation
Ålder	age